

2013

Báo cáo trách nhiệm xã hội và phát triển bền vững
Corporate Social Responsibility & Sustainability Report



CÔNG TY TNHH ĐỒ CHƠI CHEE WAH VIỆT NAM
CHEE WAH (VIETNAM) TOYS LIMITED

Giới thiệu

Công ty TNHH đồ chơi Chee Wah Việt Nam đăng ký thành lập vào cuối năm 2007, là một công ty có vốn đầu tư nước ngoài. Thị trường xuất khẩu chủ yếu sang châu Âu, Mỹ và Nhật Bản. Nhà máy của công ty chiếm diện tích khoảng 56000 m², có khả năng tiếp nhận 2500 công nhân. Công ty có nhà ăn, nhà xe và các thiết bị khác phục vụ công nhân. Công ty chủ yếu là sản xuất đồ chơi nhựa, điện tử và sản phẩm quà tặng Đối

với quản lý sản xuất, phương châm chất lượng của công ty là: **“Nghiêm ngặt quản lý chất lượng, cung cấp chất lượng sản phẩm và dịch vụ tốt nhất, đảm bảo sự hài lòng của khách hàng”**.

Trong những năm vừa qua, công ty đã có nhiều nỗ lực để đáp ứng các yêu cầu của pháp luật và khách hàng, các chứng chỉ thông qua hệ thống quản lý bao gồm:

Hệ thống quản lý chống khủng bố C-TPAT



Mục lục:

Trang

1-8

Quản trị có tổ chức

9-19

Nhân quyền và thực hành lao động

20-22

Đạo đức kinh doanh

23-30

Bảo vệ môi trường

31-38

Quản lý sự cố

39-42

Trao đổi với bên hữu quan

Sự tham gia phát triển cộng đồng

43-46



THEO ĐUỔI PHÁT TRIỂN BỀN VỮNG, HIỆN THỰC TRÁCH NHIỆM DOANH NGHIỆP VÀ CỘNG ĐỒNG

Chiến lược (Chiến lược định hướng phát triển bền vững)

Trách nhiệm xã hội doanh nghiệp là một yêu cầu khách quan trong định hướng phát triển bền vững và vốn đầu tư xã hội, là một nhà cung cấp đồ chơi trên toàn cầu, chúng tôi vừa phải hiện thực lý tưởng kinh doanh của mình, vừa phải thực hiện nghĩa vụ đối với xã hội. Trong nỗ lực của chúng tôi với khách hàng, cộng đồng địa phương, công nhân viên, đối tác và các bên liên quan có lợi ích khác (stakeholders) cùng với việc xây dựng mối quan hệ mạnh mẽ hơn, chúng tôi cũng đang theo đuổi và dựa vào môi trường tồn tại, cùng phát triển đồng thời tính toán một số vấn đề về xã hội và cộng đồng mong đợi chúng tôi, để xem xét lại hoạt động kinh doanh của chúng tôi và xác định hướng chiến lược phát triển bền vững để giải quyết bất kỳ sự mất cân bằng xuất hiện, để đạt được một sự phát triển bền vững thực sự có ý nghĩa.

Bởi vì chúng tôi tin rằng khi làm kinh tế không làm ảnh hưởng đến xã hội và môi



trường mới thực hiện tính bền vững của doanh nghiệp, thiết lập một điển hình về doanh nghiệp xã hội.

Phương châm CSR

Là một doanh nghiệp xã hội có trách nhiệm, chúng tôi nhận thức sâu sắc rằng phải có trách nhiệm trong việc hiện thực các hành động thúc đẩy sự phát triển bền vững, về kinh tế, môi trường và các vấn đề về xã hội đều phải làm hết trách nhiệm của doanh nghiệp, thông qua việc nâng cao giá trị doanh nghiệp cùng các bên có lợi ích liên quan để tồn tại, cống hiến một lực lượng để xây dựng xã hội phát triển bền vững.

QUẢN TRỊ TỔ CHỨC

Phương châm tổ chức quản trị

Dựa trên chiến lược trên và phương châm CSR, xây dựng chính sách quản lý CSR phù hợp và công bằng, định kỳ giám sát và đánh giá, để đạt được các mục tiêu và chỉ (KPI) đề ra mà không ngừng cải tiến liên tục. Thông qua đào tạo và khuyến khích, nâng cao nhận thức về trách nhiệm xã hội và kỹ năng phát triển của công nhân viên và các đối tác cung cấp, tổ chức, xuất phát từ những quan niệm từ luật pháp cũng như mức độ cao hơn của đạo đức, các quy định phải công bằng, các hoạt động của công ty phải liêm chính, khách quan, kịp thời và công khai chính xác thông tin của công ty.

Phương châm đạo đức nghề nghiệp

- Duy trì quan điểm kinh doanh liêm chính, ngăn chặn tham ô, làm giả, hối lộ hoặc các thủ đoạn không chính đáng khác để đạt ưu thế;
- Dựa trên cơ sở đạo đức kinh doanh bình đẳng và công bằng, thực hiện mua sắm xanh.
- Tôn trọng và bảo vệ thông tin kinh doanh và sở hữu trí tuệ.

Phương châm bảo vệ nhân quyền và lao động

- Cam kết thực hiện các hoạt động của công ty, nhân quyền và lao động đều phù hợp với các nguyên tắc ứng xử kinh doanh, tiêu chuẩn trách nhiệm xã hội và các yêu cầu của luật pháp.
- Cung cấp một cách có hiệu quả và đầy đủ các kênh trao đổi thông tin và khiếu nại, cơ chế thẩm tra để xử lý các sự cố.
- Xây dựng thể chế quản lý an toàn vệ sinh, cải thiện môi trường làm việc an toàn vệ sinh, loại

bỏ nguy cơ tai nạn lao động, xây dựng một môi trường lao động lành mạnh, an toàn để công nhân yên tâm làm việc.

- Đồng thời yêu cầu các đối tác kinh doanh của chúng tôi (các công ty trong chuỗi cung cấp) có cùng quan niệm và thực tiễn kinh doanh.

Phương châm quản lý sự cố

- Đảm bảo an toàn sức khỏe sản phẩm, không gây thiệt hại đến an toàn sức khỏe cho người tiêu dùng.
- Xây dựng trình tự quản lý rủi ro và nguy cơ, bao gồm huấn luyện và diễn tập, nhằm phòng tránh hoặc giải quyết các khiếu nại hoặc mâu thuẫn xảy ra đối với các bên liên quan có lợi ích.

Phương châm môi trường

Đề xướng ý thức tiết kiệm và quan niệm “quản lý xanh”, xây dựng hệ thống quản lý bảo vệ môi trường, thiết lập quy tắc hành vi tiết kiệm, bồi dưỡng kiến thức bảo vệ môi trường cho công nhân viên, xây dựng cơ chế khuyến khích, thúc đẩy sản xuất sạch, giảm thiểu ô nhiễm môi trường từ đầu nguồn. Tuân thủ luật pháp trong nước và quốc tế liên quan đến môi trường và các thoả ước đã được ký kết khác. Tận dụng một cách có hiệu quả nguồn tài nguyên và năng lượng thúc đẩy mua sắm xanh, tối đa hoá sử dụng các nguồn nguyên liệu thân

QUẢN TRỊ CỐ TỎ CHỨC



thiện với môi trường, đồng thời hết sức thực hiện xanh hoá sản phẩm. Thực hiện trách nhiệm bảo vệ môi trường của công ty, trách nhiệm tiết kiệm tài nguyên và phòng chống ô nhiễm; thực hiện giảm chất thải công nghiệp, thu hồi, tái sử dụng, giảm tối đa chất thải, khí thải, nỗ lực xây dựng xã hội theo hướng tuần hoàn sử dụng. Tăng cường huấn luyện và giáo dục toàn thể cán bộ công nhân viên, nâng cao ý thức bảo vệ môi trường, truyền đạt và phổ biến phương châm bảo vệ môi trường này. Khuyến khích tích cực tham gia các hoạt động xã hội bảo vệ môi trường, đóng góp bảo vệ cho doanh nghiệp và xã hội. Thông qua các phương pháp quản lý trao đổi thích hợp để tuyên truyền phương châm môi trường này đến các nhà cung cấp, nhà thầu phụ, khách hàng và các bên có lợi ích liên quan.

Phương châm xã hội

Ủng hộ xã hội phát triển, cổ vũ công nhân viên tích cực tham gia các hoạt động xây dựng xã hội; ủng hộ giáo dục cộng đồng, cung cấp sự giúp đỡ cải thiện môi trường sống của cộng đồng và giải quyết

các vấn đề xã hội ở khu vực xung quanh; xây dựng mối quan hệ hài hoà, hợp tác với cộng đồng. Tham gia các hoạt động công ích và từ thiện, quan tâm và giúp các nhóm người yếu thế khác trong cộng đồng tồn tại và phát triển.

Trách nhiệm

Là một doanh nghiệp xã hội có trách nhiệm, chúng tôi làm việc với khách hàng, cộng đồng, công nhân viên, đối tác và các bên có lợi ích liên quan (stakeholders) nên có các trách nhiệm dưới đây:

- Trách nhiệm từ thiện (làm một doanh nghiệp xã hội tốt)
- Trách nhiệm đạo đức (Nhấn mạnh về đạo đức)
- Trách nhiệm pháp lý (tuân thủ pháp luật)
- Trách nhiệm kinh tế (việc theo đuổi lợi nhuận)

Cam kết

Là một doanh nghiệp xã hội có trách nhiệm, các sản phẩm, dịch vụ và hoạt động của công ty chúng tôi đều có thể ảnh hưởng đến toàn bộ môi trường sinh sống. Do vậy tôi xin long trọng cam kết:

1. Tuân thủ luật pháp về môi trường và an toàn sức khoẻ nghề nghiệp hiện hành, tuân thủ phù hợp và tiếp nhận các yêu cầu khác;
2. Tổ chức và thực hiện quản lý tiêu chuẩn an toàn, xây dựng văn hoá an toàn trong doanh nghiệp;
3. Dựa vào phương châm môi trường và ATSK&NN, cải tiến liên tục hệ thống quản lý môi trường và ATSK&NN, phòng ngừa ô nhiễm và khả năng phát sinh tai nạn;
4. Cung cấp các nguồn lực cần thiết để hỗ trợ cho doanh nghiệp bảo vệ môi trường và ATSK&NN.

Giải ngữ CSR : Corporate Social Responsibility
(Trách nhiệm xã hội doanh nghiệp)

TỔNG GIÁM ĐỐC

Ngày 10 tháng 01 năm 2013

QUẢN TRỊ CÓ TỔ CHỨC

Tất cả công nhân viên khi được tuyển dụng vào làm việc tại nhà máy đều được đào tạo các kiến thức cơ bản và cần thiết bao gồm: COC, C-TPAT, Phòng cháy chữa cháy, an toàn vệ sinh lao động, kỹ năng công việc...

Hàng năm kết hợp với nhu cầu thực tế để đào tạo các kỹ năng phù hợp và cập nhật thông tin mới.

HUẤN LUYỆN COC VÀ CÁC KIẾN THỨC CẦN THIẾT CHO TOÀN XƯỞNG



HUẤN LUYỆN CSR CHO NHÂN VIÊN QUẢN LÝ



HUẤN LUYỆN COC CHO CÔNG NHÂN MỚI



HUẤN LUYỆN AN TOÀN HOÁ CHẤT CHO NHÂN VIÊN QUẢN LÝ



**THÀNH
LẬP
ĐỘI
TÌNH
NGUYỆN
VIÊN**



Đội tình nguyện viên được thành lập ngày 29 tháng 8 năm 2013 với sự tham gia của 20 thành viên. Các thành viên có nhiệm vụ tham gia vào các hoạt động công ích, tình nguyện của công ty.

**HỌP
HỘI
ĐỒNG
EHS**



Hàng quý hội đồng EHS tiến hành họp định kỳ nhằm tổng kết các vấn đề về ATVSLĐ trong toàn nhà máy và cùng nhau thảo luận để đưa ra các biện pháp cải thiện nhằm duy trì môi trường làm việc an toàn lành mạnh.

**HỌP
CÔNG
ĐOÀN
HÀNG
THÁNG**



Hàng tháng đại diện quản lý nhà máy cùng với BCH công đoàn họp định kỳ để xem xét, thảo luận và kịp thời phản hồi các kiến nghị, đề xuất của công nhân viên.

**HỌP
NHÓM
COC**



Trước hoặc sau cuộc kiểm tra nội bộ toàn nhà máy, nhóm COC tổ chức họp để lên kế hoạch, tổng kết các vấn đề về COC còn tồn tại và kịp thời báo cáo cho lãnh đạo và tìm cách khắc phục.

KÊNH CẬP NHẬT LUẬT VÀ CÁC TIÊU CHUẨN LIÊN QUAN

* Bộ phận hành chính, bộ phận nhân sự hàng ngày cần phải lưu ý đến sách báo, tạp chí, thư điện tử, internet, ti vi... tìm kiếm sắp xếp những pháp quy, luật pháp có liên quan đến COC, CSR.

* Bộ phận hành chính định kỳ liên lạc cùng với người của cơ quan chính phủ tại địa phương, Bộ lao động... và những cơ quan hữu quan, tìm lấy những pháp quy luật pháp mới nhất có liên quan đến COC, CSR.

* Chuyên viên COC cùng với khách hàng liên lạc để có được những yêu cầu và tiêu chuẩn tương quan.

* Cho chuyên viên COC đi học tập huấn luyện ở bên ngoài, giao lưu trao đổi những pháp quy, pháp luật mới nhất có liên quan đến COC, CSR.

* Khi nhận được những pháp luật, pháp quy có liên quan, thông báo ngay cho bộ phận hành chính, bộ phận hành chính sẽ căn cứ theo tình hình thực tế của công ty và dựa trên điều kiện đảm bảo phù hợp với luật Lao động và những quy tắc của Mc Donald's, để thêm bớt hoặc chỉnh sửa những văn bản chính sách tương quan. Sau đó sẽ phát cho các bộ phận có liên quan và thông báo cho toàn công ty.

* Bộ phận nhân sự phụ trách huấn luyện bồi dưỡng theo các chính sách đã được chỉnh sửa, đồng thời phải ghi chép lại việc huấn luyện.



QUẢN TRỊ CỐ TỐ CHỨC

Nội dung các chỉ số KPI của công ty và các bộ phận

BP	Chỉ số đánh giá	Định nghĩa chỉ số	Tỉ lệ	Giá trị chỉ số	Tỷ lệ đạt chỉ số
Công ty	Tỷ lệ nhân viên quản lý đạt 80 điểm do giám đốc ,chủ quản đánh giá đạt 90%	Đánh giá tình hình làm việc của nhân viên quản lý	50%	90%	94%
	Tỷ lệ chủ quản của các bộ phận đạt 80 điểm do giám đốc đánh giá đạt 90%	Đánh giá tình hình làm việc của chủ quản các bộ phận		90%	91.6%
	Báo cáo hàng năm CSR cần công khai cho các bên hữu quan trong trang web bên ngoài trước cuối tháng 1 năm sau , tỷ lệ công khai kịp thời đạt 100%	Hãy để tất cả các bên hữu quan có thể truy cập kịp thời thông tin		100%	100%
	Lượng nước tiêu thụ hàng năm không cao hơn 0.03kl/kg	Lượng nước tiêu thụ trung bình sản xuất 1 kg sản phẩm		0.03kl/kg	0.01kl/kg
	Lượng điện tiêu thụ không cao hơn 1.5kwh/kg	Lượng điện tiêu thụ trung bình sản xuất 1 kg sản phẩm		1.5kwh/kg	1.27kwh/kg
BP hành chính	Tỉ lệ cung cấp báo cáo chính xác cho TMS đạt 95%	Trong một thời gian nhất định,số lượng nộp báo cáo đủ tiêu chuẩn theo yêu cầu của khách hàng / tổng số lượng nộp báo cáo	50%	≥95%	99%
	Tỷ lệ tuân thủ tất cả các luật pháp và quy định đang hiện hành và mới đạt 99.5%.	Trong một chu kỳ nhất định, tỷ lệ chính sách và quy định công ty tuân thủ luật pháp .		100%	100%
	Tỷ lệ nhà cung cấp của công ty thông qua các đánh giá trách nhiệm xã hội đạt 100%	Tỉ lệ Số lượng nhà cung cấp thông qua đánh giá / tổng số lượng nhà cung cấp hiện có		100%	100%
	Tỷ lệ thông qua đánh giá ngoại bộ đạt 100%	Tiêu chuẩn thông qua đánh giá là không ảnh hưởng đến đơn hàng và xuất hàng		100%	100%
	Tỷ lệ không đáp ứng được tiêu chuẩn đánh giá ngoại bộ	Trên báo cáo đánh giá ngoại bộ , tỷ lệ không đạt tiêu chuẩn dưới 16%		≤16%	13%
BP kế toán	Tỷ lệ phát lương đúng thời gian đạt 100%	Trong một thời gian nhất định ,số tháng phát lương đúng giờ/ tổng số tháng phát lương.	50%	100%	100%
	Tỷ lệ tiền hàng thu được	Tổng tiền hàng thu được/ Tổng doanh thu		98%	99%
BP KHSX	Tỷ lệ hoàn thành kế hoạch mua sắm đạt 100%	Hoàn thành đạt hết thùng carton theo số tổng đơn của mỗi loại sản phẩm	50%	100%	100%
BP XNK	Tỷ lệ giao hàng xuất khẩu đúng giờ đạt 98%	Giao hàng xuất đúng giờ theo lịch của khách hàng	50%	≥98%	100%
BP IT	Tỷ lệ huấn luyện biện pháp an toàn sử dụng mạng cho người dùng mới đạt 100%	Tỷ lệ hàng năm người sử dụng máy tính mới được huấn luyện biện pháp an toàn sử dụng mạng /tổng số người sử dụng mới.	50%	100%	100%
	Hàng tháng kiểm tra và bảo dưỡng CCTV không bị bỏ sót	Số lượng bị bỏ sót hàng tháng kiểm tra và bảo dưỡng CCTV là 0		0	0
	Bảo trì máy chủ hàng tháng không bị bỏ sót	Số lượng bị bỏ sót bảo trì máy chủ hàng tháng là 0		0	0
BP nhân sự	Tỷ lệ công nhân nghỉ việc 7%	Tỷ lệ hàng năm số người nghỉ việc / tổng số người trung bình	50%	≤7%	2%
	Tỷ lệ công nhân mua bảo hiểm đạt 100%	Tỷ lệ số người mua bảo hiểm hàng năm /tổng số người trung bình		100%	100%
	Tỷ lệ công nhân khám sức khỏe đạt tiêu chuẩn 98%	Số người công nhân khám sức khỏe đạt tiêu chuẩn / tổng số người khám sức khỏe		≥98%	100%
	Tỷ lệ công nhân đi làm hàng ngày đạt 93%	Số công nhân đi làm hàng ngày trung bình / tổng số người công nhân trung bình		≥93%	94.5%

QUẢN TRỊ CỐ TỐ CHỨC

Nội dung các chỉ số KPI của công ty và các bộ phận

BP	Chỉ số đánh giá	Định nghĩa chỉ số	Tỉ lệ	Giá trị chỉ số	Tỷ lệ đạt chỉ số
BP nhân sự	Tỷ lệ công nhân mới được huấn luyện đạt 100%	Tỷ lệ hàng năm số người được huấn luyện / tổng số người vào làm	50%	100%	100%
	Tỷ lệ công nhân mới khám sức khỏe đạt 100%	Tỷ lệ hàng năm số người khám sức khỏe / tổng số người vào làm		100%	100%
Hậu Cần	Xử phạt hành chính về các vấn đề quản lý an toàn lao động, bảo vệ môi trường, phòng cháy chữa cháy bằng văn bản không nhiều hơn 1 vụ	Thanh tra về an toàn, bảo vệ môi trường, phòng cháy chữa cháy phát hiện xử phạt hành chính không quá 1 vụ	50%	≤ 1 vụ	0 vụ
	Mức độ hài lòng của các hoạt động tình nguyện bên ngoài không ít hơn 90 điểm	Điểm đánh giá mức độ hài lòng hoạt động tình nguyện đạt từ 80 điểm trở lên		≥ 90 điểm	97 điểm
	Không có thiết bị PCCC bị bỏ sót khi kiểm tra hàng tháng	Mức độ thiếu sót khi kiểm tra thiết bị PCCC hàng tháng bằng 0		0 vụ	0 vụ
	Xây ra sự cố ngộ độc tập thể ở nhà ăn là 0 vụ	Số lần xảy ra sự cố ngộ độc tập thể ở nhà ăn hàng năm là 0 vụ (từ 10 người trở lên được tính)		0	0
Tổ điện	Tỉ lệ bảo dưỡng sửa chữa thiết bị	100% thiết bị được bảo dưỡng	50%	100%	100%
BP Kho	Tỉ lệ thành phẩm xuất hàng đúng kế hoạch đạt 99%	Tỉ lệ đúng kế hoạch thời gian và chính xác của thành phẩm xuất hàng	50%	≥ 99%	99.8%
	Tỉ lệ hàng hóa cung cấp không kịp thời ảnh hưởng đến nhà máy sản xuất không cao hơn 2%	Tỉ lệ số ngày phải ngừng sản xuất do không cung cấp đủ hàng trong khoảng thời gian xác định trên số ngày làm việc trong khoảng thời gian đó		≤ 2%	1.4%
BP Dùn Ép	Tỉ lệ sắp xếp ép và giao linh kiện theo yêu cầu kế hoạch sản xuất đạt tỉ lệ 100%	Thông kê hoàn thành sản xuất theo trong chu kỳ kế hoạch	50%	100%	100%
	Tỉ lệ kiểm tra bán thành phẩm hợp cách không thấp hơn 98%	Thông kê hợp cách sản phẩm do QC kiểm tra		≥ 98%	88.9%
	Kiểm soát tỉ lệ công nhân nghỉ việc không cao hơn 20%	Tỉ lệ công nhân của bộ phận nghỉ việc trong năm thực tế		≤ 20%	10.0%
BP Lắp Ráp	Tỉ lệ thành phẩm kiểm tra nội bộ hợp cách không thấp hơn 95%	Số lần tỉ lệ kiểm tra thành phẩm nội bộ thông qua trên tổng số lần kiểm tra trong năm	50%	≥ 95%	99.3%
	Tỉ lệ thành phẩm kiểm tra của khách hàng hợp cách không thấp hơn 93%	Tỉ lệ thành phẩm thông qua kiểm tra trên tổng số lần kiểm tra của khách hàng		≥ 93%	93%
	100% tổng đơn hàng cấu sản phẩm TM hoàn thành đúng tiến độ, 95% là đạt	Dựa vào kế hoạch sản xuất hoàn thành tất cả số lượng		≥ 95%	100.0%
	Kiểm soát tỉ lệ công nhân nghỉ việc không cao hơn 30%	Tỉ lệ công nhân của bộ phận nghỉ việc trong năm thực tế		≤ 30%	28%
BP Phun In Sơn	Tỉ lệ bán thành phẩm không hợp cách không thấp hơn 98%	Tỉ lệ kiểm tra hàng hợp cách của QC	50%	≥ 98%	99.58%
	Kiểm soát tỉ lệ công nhân nghỉ việc không cao hơn 30%	Tỉ lệ công nhân của bộ phận nghỉ việc trong năm thực tế		≤ 30%	21%
BP Công trình	Phân phát tài liệu BOM của sản phẩm trước khi sản xuất 1 tuần	Tài liệu BOM của sản phẩm phân phát trong vòng 1 tuần	50%	≥ 90%	100%

NHÂN QUYỀN VÀ THỰC HÀNH LAO ĐỘNG



Công ty cung cấp cho người lao động môi trường làm việc an toàn lành mạnh, cá nhân và các việc riêng tư được tôn trọng, mọi người bình đẳng. Công ty không phân biệt đối xử vì lý do chủng tộc, màu da, tuổi tác, giới tính, tôn giáo, khuyết tật, quốc tịch v.v..

Chính sách người lao động như sau :

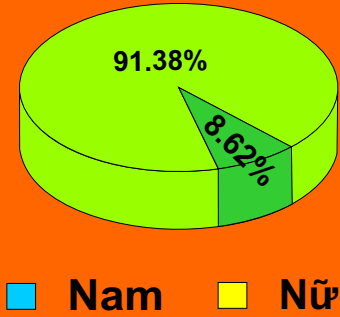
- Để đảm bảo sự hài hòa và lợi ích của khách hàng, công ty và công nhân viên.
- Tuân thủ pháp luật và quy định nhà nước.
- Cam kết bảo vệ quyền lợi của người lao động, để loại bỏ mọi hình thức lao động cưỡng bức, ngăn chặn sử dụng lao động trẻ em trong công ty, để người lao động

nhân đạo, công bằng và tự do đoàn thể.

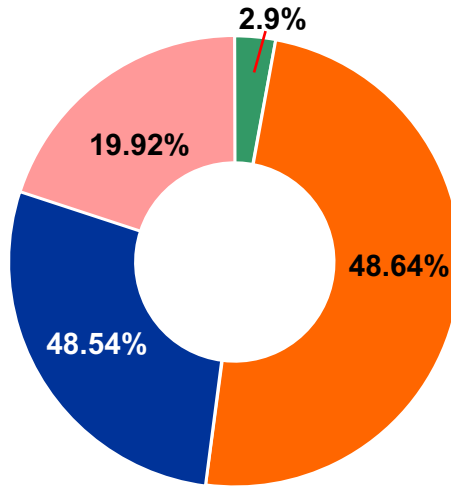
- Kết hợp tổng thể xu hướng kinh tế, liên tục đánh giá, cải tiến, điều chỉnh điều kiện làm việc.
- Thiết lập các kênh giao tiếp tốt, để truyền đạt cho người lao động, nhà cung cấp và các tổ chức liên quan các chính sách lao động.

NHÂN QUYỀN VÀ THỰC HÀNH LAO ĐỘNG

TỈ LỆ CÔNG NHÂN NAM NỮ



TỈ LỆ THÂM NIÊN LÀM VIỆC



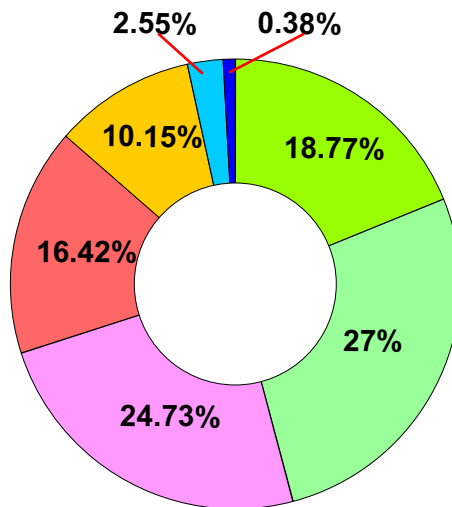
CHÚ THÍCH

- < 1 năm
- Từ 1 đến 2 năm
- Từ 2 đến 4 năm
- > 4 năm

TỈ LỆ CÔNG NHÂN NGOẠI TỈNH, ĐỊA PHƯƠNG



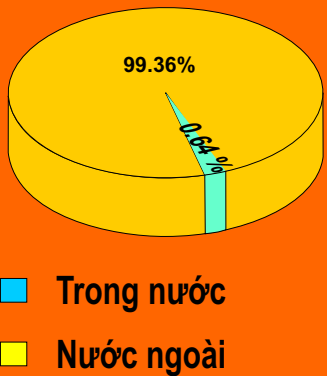
TỈ LỆ ĐỘ TUỔI LAO ĐỘNG



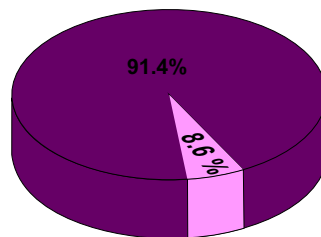
CHÚ THÍCH

- Từ 18 đến 25 tuổi
- Từ 25 đến 30 tuổi
- Từ 30 đến 35 tuổi
- Từ 35 đến 40 tuổi
- Từ 40 đến 45 tuổi
- Từ 45 đến 50 tuổi
- > 50 tuổi

TỈ LỆ CÔNG NHÂN NƯỚC NGOÀI, TRONG NƯỚC



TỈ LỆ CÔNG NHÂN VIÊN



- Công nhân
- Nhân viên, quản lý

Đối với công ty và nhà thầu phụ cần xây dựng văn bản chính sách đúng đắn và thực hiện thiết lập các chương trình giám sát, khiếu nại, cơ chế kiểm toán để đảm bảo rằng lợi ích của người lao động được bảo vệ tối đa. Thực hiện đầy đủ các chính sách có liên quan để duy trì:

- CW006 Chính sách LĐ trẻ em/vị thành niên
- CW034 Chính sách thời gian làm việc
- CW013 Phương án tiền lương
- CW031 Đảm bảo tiền lương tối thiểu
- CW019 Trình tự thẩm định COC nội bộ
- CW035 Làm thêm giờ
- CW040 Đình công, ngừng việc
- CW042 Trao đổi liên lạc
- CW005 Không phân biệt đối xử
- CW045 Điều tra sự cố bất ngờ
- CW056 Quy trình điều tra ý kiến công nhân viên
- CW080 Chính sách lựa chọn và giám sát nhà cung cấp thành phần COC
- CW089 Chính sách lựa chọn và giám sát nhà cung cấp thành phần SVP
- CW090 Trình tự xử lý khiếu nại
- SP01 Xem xét của ban lãnh đạo
- SP05 Huấn luyện
- SP12 Đánh giá lựa chọn nhà cung cấp
- SP29 Báo cáo điều tra tai nạn OHS
- Kế hoạch huấn luyện năm 2013

COC tuyệt đối không chấp nhận

Để bảo vệ lợi ích hợp pháp của người lao động, thúc đẩy sự phát triển lành mạnh của doanh nghiệp, công ty ngoài việc tuân thủ pháp luật và các quy định có liên quan còn thông qua thẩm định COC (hệ thống quản lý trách nhiệm xã hội). Bên cạnh đó còn dựa vào các tiêu chuẩn nghiêm ngặt tiến hành định kỳ thẩm định nội bộ và các nhà cung cấp để đảm bảo tính tổng thể của hệ thống, kịp thời phát hiện và giải quyết các vấn đề liên quan.

Thực hiện chính sách COC, tuyệt đối không chấp nhận đối với các vi phạm dưới đây:

Tiền lương và lợi ích

- Không thanh toán tiền lương
- Làm giả thanh toán tiền lương
- Trả lương không đạt đến mức lương tối thiểu của địa phương

Giờ làm việc / nghỉ ngơi

- Không ghi chép giờ làm việc
- Làm giả hồ sơ giờ làm
- Cưỡng bức làm thêm giờ
- Vi phạm quy định của luật lao động

Người lao động trẻ em / vị thành niên.

- Không có hồ sơ ghi chép tuổi của người lao động
- Không sử dụng lao động nhi đồng

THỜI GIAN LÀM VIỆC VÀ NGHỈ CỦA BỘ PHẬN BÌNH THƯỜNG

Ca	Sáng	Nghỉ trưa	Chiều	Thêm giờ
Ca ngày	7:30 - 11:30	11:30 - 12:30	12:30 - 16:30	16:30 - 18:30
	4 giờ	1 giờ	4 giờ	2 giờ

THỜI GIAN LÀM VIỆC VÀ NGHỈ CỦA BỘ PHẬN ĐÙN ÉP

Ca	Sáng	Nghỉ trưa	Chiều	Nghỉ chiều	Thêm giờ
Ca ngày A	7:00 - 11:00	11:00 - 12:00	12:00 - 16:00	16:00 - 17:00	17:00 - 19:00
Ca ngày B	8:00 - 12:00	12:00 - 13:00	13:00 - 17:00	17:00 - 18:00	18:00 - 20:00
Ca đêm A	19:00 - 23:00	23:00 - 00:00	00:00 - 04:00	04:00 - 05:00	05:00 - 07:00
Ca đêm B	20:00 - 00:00	00:00 - 01:00	01:00 - 05:00	05:00 - 06:00	06:00 - 08:00
	4 giờ	1 giờ	4 giờ	1 giờ	2 giờ

Chú thích: + Ngày làm việc bình thường mỗi ngày không được làm thêm quá 2h
+ Làm việc 6 ngày liên tục phải có 1 ngày nghỉ



Lao động tù nhân / cưỡng bức lao động

Thực hiện và kiểm tra

- Không lưu giữ hồ sơ, tài liệu sau: Nhân sự, tiền lương, hợp đồng lao động, giờ làm, hồ sơ sản xuất, bản sao chứng minh thư nhân dân.
- Làm hồ sơ giả.
- Hướng dẫn công nhân trả lời phỏng vấn.
- Từ chối cho thẩm định viên vào nhà máy.
- Từ chối cung cấp bất kỳ tài liệu hoặc hồ sơ được yêu cầu.
- Từ chối cho phỏng vấn công nhân.

Nhà cung cấp

- Vi phạm chuyển nhượng hàng hóa/ sản phẩm dán sai nhãn.
- Sử dụng nhà cung cấp không đáp ứng các tiêu chuẩn của khách hàng.

Tuân thủ các quy định hải quan

- Bất kỳ hành thức thay đổi hoặc sửa đổi sản phẩm và xuất xứ.

Thi hành kỷ luật

- Ngược đãi thân thể hoặc bằng lời nói.
- Tấn công hoặc quấy rối tình dục.



An toàn và sức khỏe

- Môi trường đe dọa tính mạng
- Kiến trúc xây dựng không an toàn
- Không có sẵn thiết bị PCCC

Phân biệt đối xử

- Bất kỳ hình thức phân biệt đối xử vì tuổi tác, chủng tộc, giới tính, tôn giáo hoặc định hướng chính trị,....

Tự do đoàn thể

- Bất kỳ hình thức nào hạn chế tự do đoàn thể

Khác

- Không có các quy định pháp luật
- Không có chính sách
- Không có cơ chế quy trình liên lạc
- Không duy trì ghi chép các chính sách, quy trình tài liệu
- Không thực hiện định kỳ kiểm tra (không khí, tiếng ồn, vv)
- Không thực hiện thẩm định nội bộ.





**TRANG
THIẾT
BỊ
PCCC**

**TRANG
THIẾT
BỊ
BẢO
HỘ
LAO
ĐỘNG**



**PHÒNG
Y TẾ
KHÁM
CHỮA
VÀ CẤP
PHÁT
THUỐC**

NHÂN QUYỀN VÀ THỰC HÀNH LAO ĐỘNG

**DIỄN
TẬP
PHÒNG
CHÁY
CHỮA
CHÁY**



**CẢNH
BẢO
HÓA
CHẤT**

**PHÒNG
KARAOKE
DÀNH
CHO
CÔNG
NHÂN
VIÊN**



Tổ chức và tham gia các hoạt động thể dục thể thao, văn nghệ nhằm nâng cao sức khỏe và tạo tinh thần thoải mái, đoàn kết cho công nhân viên.



Các
khóa học
ngoài giờ
được tổ
chức
nhằm
khuyến
khích và
nâng cao
kỹ năng
cá nhân
và kỹ
năng công
việc của
người lao
động.

**KHOÁ
HỌC
QUẢN
LÝ**



**LỚP
HỌC
TIẾNG
TRUNG**



**LỚP
HỌC
LÀM
HOA
VẢI**

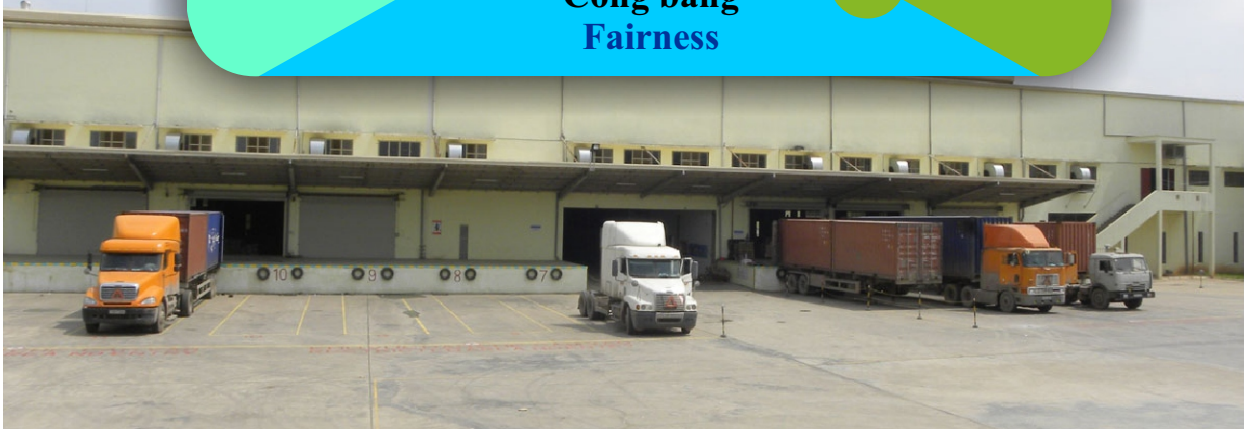


Hàng năm tổ chức cuộc thi tiếng hát Chee Wah với mục đích khuyến khích, xây dựng phong trào văn nghệ và làm phong phú đời sống văn hoá tinh thần của cán bộ công nhân viên.



ĐẠO ĐỨC KINH DOANH

Để thúc đẩy việc trao đổi hoặc giao dịch thương mại giữa công ty và các tổ chức công cộng hay với các đối tác, công ty tuân thủ tiêu chuẩn về đạo đức tin kinh doanh, thực hiện các biện pháp bảo vệ bí mật kinh doanh và quyền sở hữu trí tuệ của cá nhân hoặc tập thể, đề cao nguyên tắc cạnh tranh công bằng. Để đạt được những tiêu chí trên, công ty xây dựng các chính sách và các quy có liên quan và nghiêm chỉnh thực hiện. Như vậy công ty mới phát triển lành mạnh và bền vững.



ĐẠO ĐỨC KINH DOANH

Chính sách của chúng tôi

Là một công ty có trách nhiệm, chúng tôi xây dựng các chính sách của công ty để thực hiện các tiêu chuẩn cao nhất về đạo đức kinh doanh trong tất cả các hoạt động kinh doanh phù hợp với pháp luật hiện hành và phấn đấu trở thành một doanh nghiệp xuất sắc, và hy vọng sẽ chia sẻ với các đối tác kinh doanh của chúng tôi những nguyên tắc này, cố gắng làm hết sức mình để đảm bảo rằng các đối tác kinh doanh của mình cũng tôn trọng các luật và quy định.

An toàn và chất lượng sản phẩm

Là một nhà cung cấp đồ chơi, đặt an toàn và chất lượng sản phẩm là trên hết, chúng tôi cam kết các sản phẩm bán ra được thử nghiệm chặt chẽ về độ an toàn và tính hiệu quả. Đảm bảo rằng tất cả các khâu trong quá trình sản xuất được thực hiện vệ sinh và kiểm soát chất lượng nghiêm ngặt nhất. Đối với thông tin về an toàn sản phẩm và các vấn đề kiểm soát chất lượng được phản hồi một cách nhanh chóng.

Công nhân viên của chúng tôi

Như một nhà tuyển dụng (người sử dụng lao động), công ty có trách nhiệm cung cấp cho công nhân viên một môi trường làm việc an toàn và lành mạnh, sự riêng tư của cá nhân được tôn trọng, khẳng định sự bình đẳng, tôn trọng cá nhân, công ty sẽ không phân biệt chủng tộc, màu da, tuổi, giới tính, tôn giáo, khuyết tật, quốc tịch,... và phân biệt đối xử đối với nhân viên hoặc đối tác. Chúng tôi khuyến khích một môi trường làm việc cởi mở, thoải mái, rộng lượng và tôn trọng lẫn nhau, do đó tất cả các nhân viên của chúng tôi có quyền tự do để đặt câu hỏi, bày tỏ quan điểm và mối quan tâm của họ.

Khách hàng của chúng tôi

Công ty cam kết duy trì với khách hàng sự tin tưởng và tôn trọng. Chúng tôi duy trì triết lý cạnh tranh công bằng và trung thực, để cung cấp cho khách hàng với các sản phẩm và dịch vụ chất lượng cao và

an toàn. Công ty không trực tiếp (hoặc gián tiếp) thông qua cam kết duy trì với khách hàng sự tin tưởng và tôn trọng. Chúng tôi duy trì triết lý cạnh tranh công bằng và trung thực, để cung cấp cho khách hàng với các sản phẩm và dịch vụ chất lượng cao và an toàn. Công ty không trực tiếp (hoặc gián tiếp thông qua những người khác) ủy quyền, khuyến khích hoặc tạo điều kiện cho hành vi bất hợp pháp hoặc phi đạo đức, chẳng hạn như hối lộ, lợi dụng, hứa hẹn sẽ trả bằng tiền mặt hoặc vật có giá trị, hoặc các hình thức khác có thể được coi là tham nhũng, bất hợp pháp hoặc hành vi phi đạo đức.

Cạnh tranh lành mạnh

Công ty thực hiện việc cạnh tranh công bằng, hiệu quả và phù hợp với Luật Cạnh tranh, để đảm bảo rằng công ty cung cấp sản phẩm và dịch vụ dựa vào năng lực. Chúng tôi chỉ sử dụng phương tiện hợp pháp để có được thông tin về đối thủ cạnh tranh.

ĐẠO ĐỨC KINH DOANH

Các nhà cung cấp và các đối tác kinh doanh

Chỉ chọn những công ty có thể đáp ứng hoặc vượt qua tiêu chuẩn cao của công ty, và theo đúng với các chính sách và thủ tục của công ty thông qua việc ký một văn bản cam kết với các đối tác kinh doanh hoặc nhà cung cấp. Chúng tôi sẽ hỗ trợ các nhà cung cấp đáp ứng mong đợi của chúng tôi, nhưng nếu những nhà cung cấp không đáp ứng được mong đợi, chúng tôi sẽ chấm dứt mối quan hệ hợp tác một cách dứt khoát. Ngoài ra, hai bên cũng cần phải tôn trọng bí mật kinh doanh và quyền sở hữu trí tuệ của đối tác.

Xung đột lợi ích

Công nhân viên của công ty cần tránh tham gia các trách nhiệm hoặc nghĩa vụ của công ty phát sinh trong thực tế, hoặc các xung đột lợi ích tiềm ẩn trong hành động, quyết định kinh doanh, hoặc các hoạt động ngoài trời, từ chối tham gia các hoạt động xung đột, hoặc khi có nghi vấn đầu

tiên phải trực tiếp tìm sự giúp đỡ từ cấp trên của mình. Tài sản của công ty (bao gồm hệ thống điện tử hoặc thiết bị) không được dùng cho mục đích cá nhân.

Quà tặng và hối lộ

- Nhân viên đang trong hoạt động làm việc, không được nhận bất kỳ loại tiền mặt, quà tặng hoặc khoản đãi nào, trừ khi giá trị của nó là không đáng kể
- Không được cho hoặc nhận quà tặng dưới các hình thức thanh toán bằng tiền.
- Đảm bảo rằng tất cả các quà tặng phù hợp với các giá trị của công ty.
- Làm cho các đối tác kinh doanh mới hiểu biết về chính sách của công ty về quà tặng, tránh sự hiểu lầm.
- Ngay lập tức chủ động báo cáo với cấp trên của họ khi nhận được bất kỳ quà tặng hoặc khoản đãi nào
- Không được phép đồng ý với nhân viên chính phủ, công chức về các khoản thỏa thuận tiền mặt, cho hoặc hứa

sẽ cung cấp tiền mặt hoặc dịch vụ (bao gồm cả quà tặng và giải trí)

Không được cố ý thông qua thanh toán của bên thứ ba các khoản tiền này. (hầu hết các chi phí bồi trơn thực sự là hối lộ).

Giữ bí mật kinh doanh

- Tiết lộ trái phép các thông tin bí mật gây phương hại đến lợi ích của công ty. Tất cả các thông tin không được tiết lộ ra công chúng phải được giữ bí mật. Các đối tác kinh doanh và các nhân viên cùng có nghĩa vụ bảo mật.
- Nếu công ty đã công khai hay ngụ ý cho thẩm quyền, thì chỉ được tiết lộ trong phạm vi ủy quyền.
- Nhân viên không được giúp người khác có được thông tin công ty dưới bất kỳ hình thức hoặc thủ đoạn

BẢO VỆ MÔI TRƯỜNG

Chúng tôi cam kết bảo vệ môi trường, cam kết thực hiện tất cả các luật liên quan đến bảo vệ môi trường. Chúng tôi sẽ thông qua các phương thức dưới đây để thực hiện chính sách môi trường của mình:

Chúng tôi cam kết tiếp tục đầu tư các nguồn lực cần thiết để tiếp tục cải thiện hệ thống môi trường của công ty, phù hợp với yêu cầu của hệ thống quản lý môi trường (EMS), duy trì và cải thiện hệ thống quản lý môi trường của công ty:

- Chúng tôi cam kết nâng cao ý thức bảo vệ môi trường của nhân viên và các nhà cung cấp.
- Nâng cao hiệu suất sử dụng nhiên liệu, tiết kiệm năng lượng và giảm thiểu ô nhiễm.
- Tiếp tục cải tiến, giảm các ảnh hưởng tiêu cực từ quá trình sản

xuất tác động xấu đến môi trường.

- Tiếp tục tuân thủ các quy định của pháp luật liên quan đến môi trường, xây dựng cơ chế tự quản lý, có biện pháp hiệu quả để ngăn ngừa ô nhiễm môi trường.
- Biên soạn hệ thống tài liệu quản lý, để nhân viên tham gia vào công tác bảo vệ và cải thiện môi trường.
- Tăng cường đào tạo và giáo dục, nâng cao kiến thức bảo vệ môi trường cho toàn thể công nhân viên, góp phần xây dựng xã hội.
- Thực hiện kiểm tra, đánh giá hệ thống quản lý môi trường, nhằm cải thiện và nâng cao tiêu chuẩn quản lý.
- Công khai chính sách môi trường, vì khu vực góp phần bảo vệ môi trường.



BẢO VỆ MÔI TRƯỜNG

Báo cáo quan trắc môi trường 6 tháng cuối năm 2013 cho thấy, các chỉ tiêu về môi trường được đo đều đạt tiêu chuẩn cho phép, cụ thể:

2.1. Môi trường vi khí hậu và tiếng ồn

Ngày đo: 19/12/2013

Kết quả phân tích có giá trị với mẫu phân tích lấy ngày 19/12/2013

Phương pháp phân tích: Tại hiện trường

STT	Vị trí đo	Nhiệt độ (°C)	Độ ẩm (%)	Tiếng ồn (dBA)
I KHU VỰC SẢN XUẤT				
	TCSS	18	80	85
1	K1	18,7	60,2	69,9
2	K2	19,0	61,0	69,0
3	K3	19,2	60,5	73,4
4	K4	18,8	61,0	70,1
5	K5	18,7	60,6	71,2
II KHU VỰC XUNG QUANH				
3	K6	19,0	59,6	70,0
4	K7	18,8	59,9	69,9

2.3. Môi trường nước

Bảng 2.1: Kết quả phân tích chất lượng nước thải

TT	Chỉ tiêu	Đơn vị	Kết quả NT	QCVN 14:2008/BTNMT (B)
1	pH	-	7,1	5-9
2	BOD ₅ (20°C)	mg/l	41	50
3	COD	mg/l	99	-
4	TSS	mg/l	82	100
5	Pb	mg/l	0,001	-
6	Cd	mg/l	0,002	-
7	Cr ⁶	mg/l	0,004	-
8	Zn	mg/l	0,003	-
9	As	mg/l	kph	-
10	Phenol	mg/l	0,37	-
11	Dầu mỡ khoáng	mg/l	5,9	20
12	Coliform	MPN/100ml	4050	5.000

Nhằm sử dụng nguồn tài nguyên của công ty có ích và hợp lý, đề xướng quan niệm “tiết kiệm là vinh quang, lãng phí là hổ thẹn”, giảm bớt số lượng tiêu hao tài nguyên và ô nhiễm môi trường. Công ty xây dựng chính sách tiết kiệm tài nguyên.

QUY TẮC CHUNG

- Thông qua các hình thức quảng cáo áp-phích, thông cáo...tuyên truyền cho công nhân viên có ý thức về tiết kiệm.
- Quy định mục tiêu tiết kiệm tài nguyên trong năm, từng bộ phận chịu trách nhiệm vạch ra kế hoạch và hiện thực kế hoạch đó, đẩy mạnh và tiếp tục duy trì cải tiến.
- Định kỳ kiểm tra biểu hiện về hành vi tiết kiệm tài nguyên, phát hiện khuyết điểm cần cải tiến ngay, đảm bảo đạt được mục tiêu tiết kiệm của công ty.

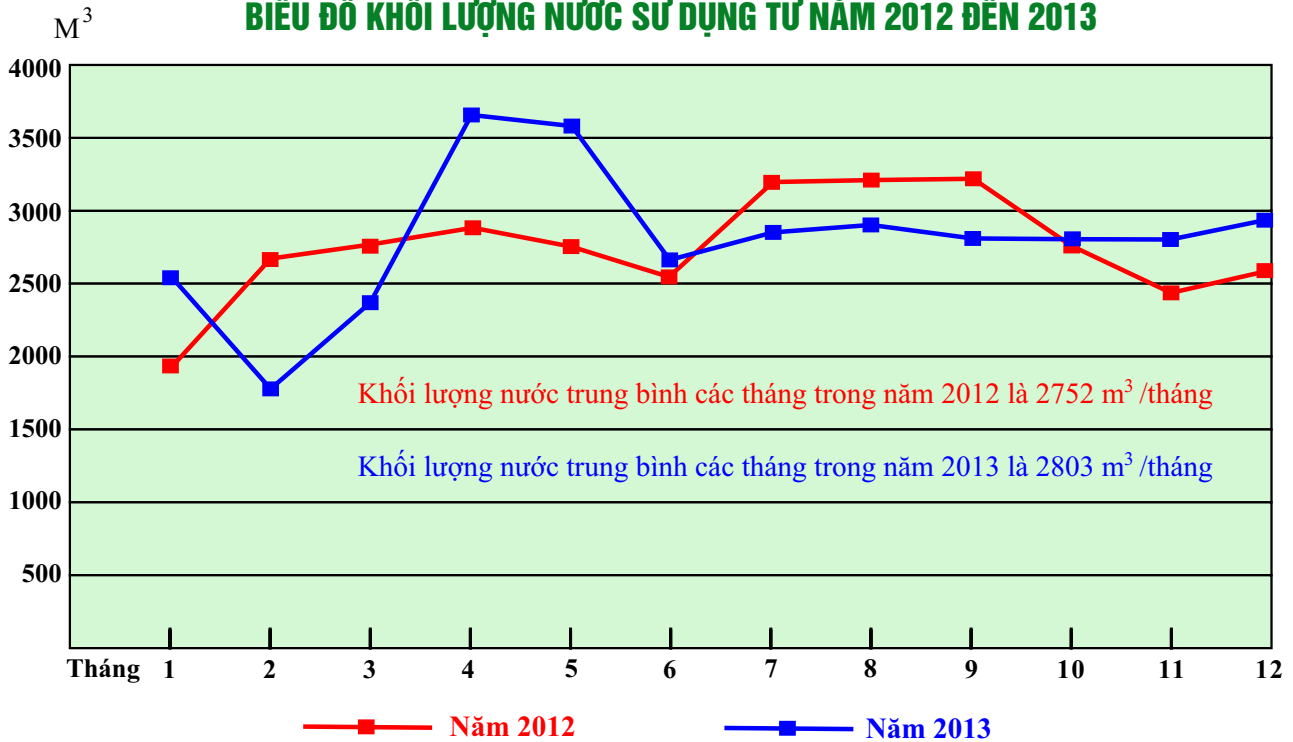
BẢO VỆ MÔI TRƯỜNG

KHÔNG CHẾ DỪNG NƯỚC

- Khi dùng nước xong, tiện tay đóng vòi nước lại, giảm bớt lượng nước không dùng đến bị chảy ra ngoài gây lãng phí.
- Nếu như phát hiện có vòi nước hỏng hoặc có hiện tượng rò rỉ cần thông báo sửa chữa kịp thời.
- Sau khi mất nước phải đóng vòi nước để tránh khi nước có trở lại không bị chảy, gây lãng phí.
- Một số thiết bị cung cấp nước đã sử dụng vòi cảm ứng, tránh hiện tượng chảy nước thường xuyên và chảy với lưu lượng nhiều gây lãng phí tài nguyên.
- Nhà vệ sinh trong phân xưởng, nước xả

- bồn cầu đã lắp đặt thiết bị tự động không chế, áp dụng biện pháp định giờ, định lượng nước xả và khi hết giờ làm thì tự động dừng cung cấp.
- Phòng tắm, giặt công cộng ở ký túc của công nhân áp dụng cung cấp nước theo giờ, nhằm tránh công nhân mở vòi nước trong thời gian dài gây lãng phí tài nguyên.
- Đưa nguồn nước thải từ nước uống dẫn vào bể nước phòng cháy chữa cháy, tiến hành dùng nước 2 lần, làm nguồn nước dự phòng cho hệ thống phun nước PCCC đồng thời có thể dùng để tưới cây, hoa trong nhà máy.

BIỂU ĐỒ KHỐI LƯỢNG NƯỚC SỬ DỤNG TỪ NĂM 2012 ĐẾN 2013



BẢO VỆ MÔI TRƯỜNG

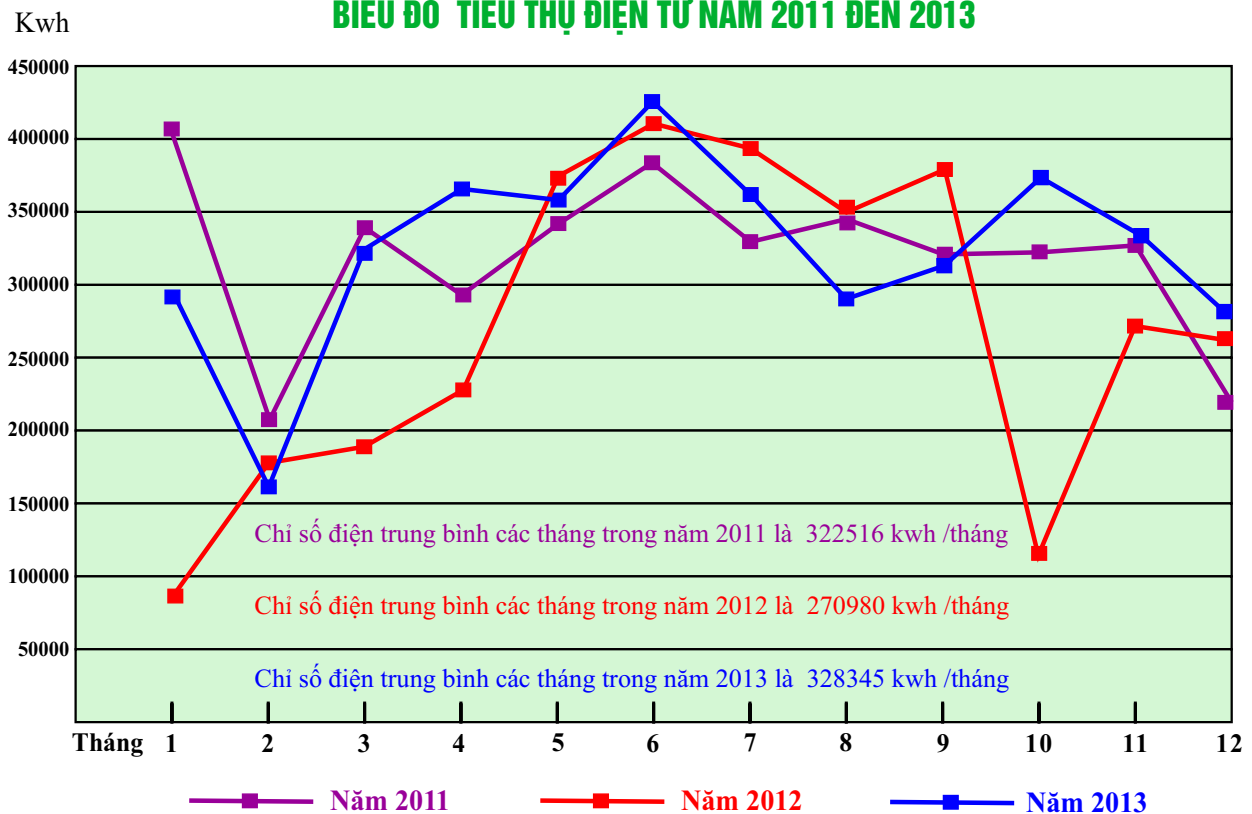
KHÔNG CHẾ DÙNG ĐIỆN



- Các thiết bị điện sau khi dùng xong cần tiện tay tắt nguồn điện, giảm bớt nguồn điện bị tiêu hao.
- Nếu phát hiện nguồn điện có dấu hiệu khác thường, bị hở hoặc hỏng cần phải kịp thời báo cáo.
- Sau khi mất điện cần phải đóng các thiết bị dùng điện lại để tránh khi có điện trở lại gây lãng phí nguồn điện.
- Trong thời gian nghỉ không làm việc phải đóng những thiết bị điện không cần thiết, giảm bớt lượng điện dùng.
- Công ty áp dụng các thiết bị đèn tiết kiệm năng lượng, đồng thời lắp đặt các thiết bị tắt mở cảm ứng ở một số bộ phận, các thiết bị đó có chức năng tự động tắt, từ đó có thể giảm bớt lượng sử dụng điện.

- Một số công trình kiến trúc lắp đặt thêm nhiều cửa sổ trời, ban ngày có ánh sáng tự nhiên tăng thêm độ chiếu sáng, từ đó giảm bớt việc sử dụng các công cụ điện và giảm bớt lượng điện dùng.
- Khi sử dụng điều hoà nhiệt độ cần phải chắc chắn các cửa đã đóng kín, nhiệt độ điều hoà nên chỉnh không thấp dưới 26 độ.
- Các bộ phận phận xưởng dùng hệ thống điều hoà bảo vệ môi trường, tăng thêm nguồn không khí lưu thông, giảm bớt sử dụng các thiết bị thông gió từ đó giảm bớt được lượng điện sử dụng.

BIỂU ĐỒ TIÊU THỤ ĐIỆN TỪ NĂM 2011 ĐẾN 2013



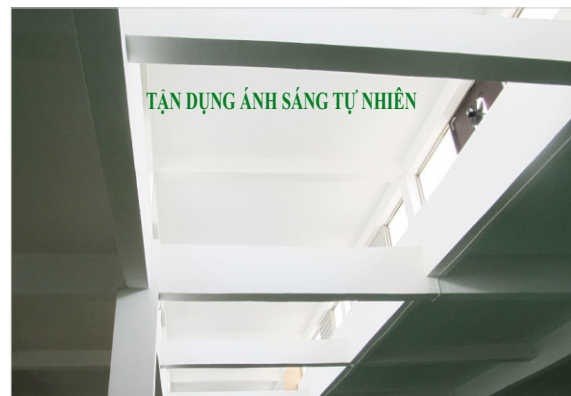
KHÔNG CHẾ DÙNG GIẤY

- Tất cả các tài liệu của công ty cần in, photô thực hiện chế độ thống nhất quản lý.
- Đề xướng dùng hòm thư điện tử để gửi thư hoặc dưới hình thức chuyên tay đọc các văn bản để giảm bớt lượng dùng giấy in hoặc photô.
- Đề xướng sử dụng 2 mặt giấy, những giấy chỉ dùng 1 mặt sau đó không dùng nữa lợi dụng để dùng việc khác, không cho phép lấy giấy dùng cho việc cá nhân.
- Bộ phận phụ trách tạp vụ văn phòng thu hồi những giấy đã sử dụng cả 2 mặt hoặc giấy bỏ đi về để sử dụng vào mục đích khác.



NHỮNG QUY ĐỊNH KHÁC

- Sử dụng hệ thống dẫn nước uống trung ương, đề xướng giảm bớt sử dụng đồ dùng một lần (cốc giấy, đĩa giấy...).
- Cố gắng sử dụng ít thuốc trừ sâu và phân bón hoá học, giảm bớt ô nhiễm nguồn nước dưới đất.
- Đẩy mạnh công tác tuyên truyền kiến thức bảo vệ môi trường và tiết kiệm tài nguyên.
- Xây dựng “Chính sách bảo vệ môi trường”, “Hướng dẫn xử lý rác thải”.



TUYÊN TRUYỀN BẢO VỆ MÔI TRƯỜNG

GREEN TIPS
Waste Reduction, Reuse and Recycle
CHÔNG Lãng PHÍ, THU HỒI, TUẦN HOÀN SỬ DỤNG

Reduce Plastic Bag Consumption
GIẢM SỬ DỤNG TÚI NI-LÔNG

Using environmental shopping bags instead of plastic bag while shopping.
KHÍ MUA ĐỒ, SỬ DỤNG TÚI BẢO VỆ MÔI TRƯỜNG THAY CHO TÚI NI-LÔNG

Reuse Our Waste
TÀI SỬ DỤNG RÁC THẢI

Dispose? Vứt Hở?
Think twice before disposal and donate the unwanted goods to the needy.
TRƯỚC KHI VỨT ĐỒ ĐÓNG, NHÃN CẦN NHẮC VỚI ĐỒ CHẾ TẠO BẢO VỆ MÔI TRƯỜNG, - SẮC ĐIỀU CHỈNH Ở KHÁC NẾU VẄ, Ở 30 ĐANG CÁN

Waste Separation and Recycling
PHÂN LOẠI RÁC VÀ THU HỒI

Separate recyclables for collection, e.g. waste papers, aluminum cans and plastic bottles.
PHÂN LOẠI CÁC LOẠI RÁC CÓ TÍNH THU HỒI VỚI ĐỒ BẢO LỘN NHÔM VÀ NHỰA.

GREEN TIPS
Saving Resources
TIẾT KIỆM TÀI NGUYÊN

Saving Energy
TIẾT KIỆM DÙNG ĐIỆN

Save your energy in your daily life, save your money as well as reduce pollution and conserve our natural resources.
TRONG CUỘC SỐNG THƯỜNG NGÀY CẦN TIẾT KIỆM DÙNG ĐIỆN, KHÔNG NÊN TIẾT KIỆM TỐI ĐA, VÀ ĐẢM BẢO CÂN GIỮ SỰ ỔN ĐỊNH VÀ TIÊU HẠI TÀI NGUYÊN THIÊN NHIÊN.

Saving Paper
TIẾT KIỆM DÙNG GIẤY

If we go on using our forestry resources as quickly as we do now, a lot of forests will be destroyed that also means destroying whole species of plants and animals that live there.
NẾU NHƯ C-UNG T-ÁP TỨC SỬ DỤNG TÀI NGUYÊN RỪNG NHƯ HIỆN TẠI THÌ R-NG RỪNG SẼ BỊ PH-Á H-ỖY S-ỆU Đ-ÓC NH-ỜN L-À C-ỦNG T-ỔNG Đ-ÓNG H-ỖY HO-ÀNG C-ỦNG T-ỔNG V-À Đ-ÓNG T-ỔNG S-ỔNG S-ỔC

Protect Our Water Resource
BẢO VỆ TÀI NGUYÊN NƯỚC

Total global water demand is expected to exceed available water resources in the future, saving our limited water resource is of great importance.
NHƯ C-ỦNG T-ỔNG SỬ DỤNG TÀI NGUYÊN RỪNG NHƯ HIỆN TẠI THÌ R-NG RỪNG SẼ BỊ PH-Á H-ỖY S-ỆU Đ-ÓC NH-ỜN L-À C-ỦNG T-ỔNG Đ-ÓNG H-ỖY HO-ÀNG C-ỦNG T-ỔNG V-À Đ-ÓNG T-ỔNG S-ỔNG S-ỔC

TIẾT KIỆM DÙNG GIẤY
Use paper wisely

IN HAI MẶT
Double sided photocopying

TIẾT KIỆM DÙNG ĐIỆN
Save electricity

TIẾT KIỆM DÙNG NƯỚC
Save water

5R NGUYÊN TẮC TIẾT KIỆM
BẢO VỆ MÔI TRƯỜNG, TIẾT KIỆM NĂNG LƯỢNG, ĐỂ CAO HIỆU LỰC, SÁNG TẠO NGÀY MAI

GIẢM (REDUCE), DÙNG LẠI (REUSE), TÁI SINH (RECYCLE), THU HỒI (RECOVER), THAY THẾ (REPLACE)

MONG MUỐN TÁI NGUYÊN DÙNG KHÔNG HẾT
DÙNG ÍT, TIẾT KIỆM LÀ BÍ QUYẾT

Sử dụng điện tiết kiệm

Tắt thiết bị điện khi không sử dụng

PHÂN LOẠI RÁC THẢI



BẢO VỆ MÔI TRƯỜNG

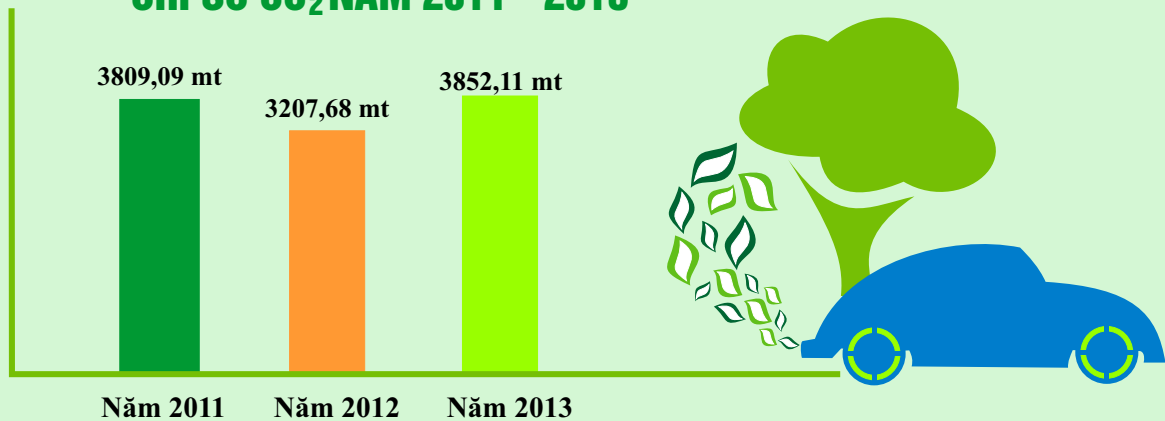


ĐIỀU HOÀ
KHÔNG KHÍ
BẢO VỆ
MÔI TRƯỜNG

MÁY ÉP
TIẾT KIỆM
ĐIỆN



CHỈ SỐ CO₂ NĂM 2011 - 2013





PHƯƠNG ÁN VÀ MỤC TIÊU QUẢN LÝ HỆ THỐNG MÔI TRƯỜNG 2013

STT	Mục tiêu	Chỉ tiêu	Các biện pháp	BP thực hiện	BP phối hợp	Thời gian bắt đầu-kết thúc	BP giám sát	Thời gian kiểm tra
1	Kiểm soát tiếng ồn	Trong xưởng sản xuất tiếng ồn: $\leq 85\text{dB (A)}$	Khi có thiết bị gây ồn hoạt động cần đóng cửa	BP Sản xuất		01/01/2013-31/12/2013	BP Hậu Cần	12/2013
			Tăng cường kiểm tra nguồn tiếng ồn trước khi hoạt động	BP Sản xuất	Tổ Sửa Chữa	01/01/2013-31/12/2013	BP Hậu Cần	12/2013
			Tăng cường việc bảo trì nguồn tiếng ồn	BP Sản xuất	Tổ Sửa Chữa/ Tổ Điện	01/01/2013-31/12/2013	BP Tổ Điện	12/2013
2	Phân loại thu gom chất thải, giảm thiểu ảnh hưởng đối với môi trường	Thu gom và xử lý các chất thải nguy hại, thu gom chất thải có thể tái chế và xử lý đạt 100%	Thống kê và phân loại chất thải rắn			01/01/2013-31/12/2013	BP Hậu Cần	12/2013
			Cung cấp thùng rác và có dán nhãn cảnh báo	BP Hậu Cần		01/01/2013-31/12/2013	BP Hậu Cần	12/2013
			Huấn luyện phân loại chất thải rắn	BP Hậu Cần	Các BP	01/01/2013-31/12/2013	BP Hậu Cần	12/2013
			Giám sát hiệu quả thực hiện	BP Hậu Cần	Các BP	01/01/2013-31/12/2013	BP Hành Chính	12/2013
			Khống chế kiểm soát sử dụng giấy	BP Hậu Cần		01/01/2013-31/12/2013	BP Hậu Cần	12/2013
3	Sử dụng điện, nước tiết kiệm	Trung bình năm một kg thành phẩm tiêu thụ không quá 0,02m ³ nước	Huấn luyện cho công nhân viên, định kỳ kiểm tra thiết bị điện, nước	BP Hậu Cần	Nhân Sự	01/01/2013-31/12/2013	BP Hậu Cần	12/2013
		Trung bình năm một kg thành phẩm tiêu thụ không quá 1,5 kw điện	Sử dụng các thiết bị tiết kiệm năng lượng để tiết kiệm điện.		Tổ Điện	01/01/2013-31/12/2013	BP Hậu Cần	12/2013
4	Ngăn chặn sự cố nghiêm trọng (Hoá hoạn, rò rỉ hoá chất)	Số lần xảy ra là 0 lần/ năm	Thiết lập các biện pháp dự liệu liên quan đến an	BP Hành Chính		01/01/2013-31/12/2013	Ban quản lý	12/2013
			Tăng cường huấn luyện các nội dung an toàn	BP Nhân Sự		01/01/2013-31/12/2013	BP Hành Chính	12/2013
			Bổ sung hỗ trợ thiết bị an toàn, vật tư an toàn	BP Hậu Cần		01/01/2013-31/12/2013	BP Hành Chính	12/2013

Để đạt được và đảm bảo cho sự phát triển bền vững của công ty, chất lượng của sản phẩm, việc kiểm soát và quản lý sự cố là rất quan trọng. Công ty coi trọng nhất sức khỏe của các bên liên quan trong việc thiết kế và sản xuất sản phẩm. Do vậy, công ty thiết lập và thực hiện các biện pháp quản lý để đảm bảo chất lượng sản phẩm (bao gồm các yếu tố sức khỏe trong thiết kế hoặc quá trình sản xuất) hoàn toàn phù hợp với các yêu cầu và tiêu chuẩn của khách hàng hoặc nhà nước có liên quan.

Nhằm bảo đảm an toàn phục vụ sản xuất và an toàn cho toàn thể cán bộ công nhân viên làm việc trong nhà máy, công ty xây dựng các kế hoạch ứng biến khẩn cấp miêu tả trình tự xử lý tình huống khẩn cấp cụ thể:

- ★ Ứng biến với hoả hoạn
- ★ Ứng biến với ngộ độc thực phẩm
- ★ Ứng biến với mất cấp
- ★ Ứng biến với cướp giật
- ★ Ứng biến với xung đột nội bộ
- ★ Ứng biến với báo lũ
- ★ Ứng biến với điện giật
- ★ Ứng biến với đe dọa đánh bom
- ★ Ứng biến với bệnh truyền nhiễm
- ★ Ứng biến với động đất
- ★ Ứng biến với gió bão mưa lớn
- ★ Ứng biến với rò rỉ hoá chất
- ★ Ứng biến với cấp cứu, tai nạn phát sinh khẩn cấp



ỨNG BIẾN VỚI HOẢ HOẠN LỬA



Nhà máy dựa theo qui định phòng cháy chữa cháy, thiết lập một đội chữa cháy và một giám sát trưởng, đồng thời tại mỗi bộ phận đều có một người phụ trách phòng cháy và nhiều đội viên phòng cháy nghĩa vụ, thành lập nên đội phòng cháy chữa cháy của xưởng. Trong phạm vi toàn xưởng có bố trí đầy đủ các bình cứu hoả, và theo qui định mỗi nửa năm lại tiến hành diễn tập phòng cháy chữa cháy đối với xưởng và khu ở công nhân.

Khi có cháy tại một gian xưởng (bộ phận), các bộ phận lập tức hợp tác phân công công việc, áp dụng các biện pháp sau:

1. Người phát hiện có cháy lập tức hô to, thông báo cho nhân viên phụ trách phòng cháy chữa cháy và các đội viên. Nhân viên phụ trách lập tức tổ chức sơ tán, và trong điều kiện an toàn cho phép, tổ chức đội viên sử dụng các bình cứu hoả có sẵn tiến hành dập lửa, đồng

thời lập tức thông báo cho giám sát trưởng và đội phòng cháy chữa cháy của xưởng.

2. Sau khi giám sát trưởng và các đội viên nhận được tin báo cháy, nhanh chóng ngắt các nguồn điện liên quan (nhưng cố gắng duy trì hệ thống điện chiếu sáng), và di chuyển đến nơi xảy ra cháy. Một tổ sử dụng các vòi nước cứu hoả cùng với các thùng tiến hành dập lửa, một tổ khác chuyển hàng hóa không cho lửa cháy lan. Cùng lúc đó, giám sát trưởng cần phân tích tình hình, có hay không khả năng dập lửa hoàn toàn. Nếu không thể, lập tức gọi điện thoại cho 114 thông báo hoả hoạn, đồng thời thông báo cho xưởng trưởng, tổng giám đốc, đập vỡ chuông báo cháy.

3. Khi nghe thấy tiếng chuông báo cháy, tất cả nhân viên của nhà máy dưới sự chỉ đạo của lãnh đạo theo đường thoát sơ tán đến nơi an toàn.



QUẢN LÝ SỰ CỐ



4. Nhân viên tiếp đãi dựa theo danh sách đăng kí đưa khách sơ tán đến nơi an toàn.

5. Sau khi sơ tán hết nhân viên, thư kí các bộ phận tiến hành kiểm tra các phòng, nhằm đảm bảo tất cả các phòng đều không còn người, sau đó đóng cửa lại nhằm giảm sức lửa cũng như sự phát tán của khói.

6. Sau khi nhân viên sơ tán đến nơi an toàn, các cấp quản lí tiến hành điểm danh, và chỉ đạo cho nhân viên tiếp đãi kiểm tra lại danh sách khách đang làm tại công ty. Khi không được phép cấm mọi người rời khỏi nơi tập trung an toàn.



7. Phụ trách hai bộ phận vận tải và vận chuyển tổ chức đội viên cứu hoả của

mình tiếp tế bình cứu hoả cho phía trước.

8. Nhân viên trạm xá tiến hành cứu chữa cho người bị thương.

9. Điều độ các xe vận chuyển tiếp tế bình cứu hoả, cũng như đưa người bị thương đến bệnh viện.

10. Nếu lửa quá lớn, khó có khả năng không chế, thì tất cả các đội viên cứu hoả cùng nhân viên cứu hộ nhanh chóng sơ tán đến nơi an toàn.

ỨNG BIẾN VỚI NGỘ ĐỘC THỰC PHẨM

1. Khi phát sinh ngộ độc thực phẩm, người phát hiện dùng cách nhanh nhất (thông báo miệng hoặc điện thoại) thông báo cho trạm xá và văn phòng xưởng.

2. Nhân viên y tế cần nhanh chóng đến hiện trường, tiến hành cấp cứu người bị ngộ độc theo trình tự cấp cứu.

3. Nếu tình trạng người trúng độc nghiêm trọng, nhân viên y tế cần nhanh chóng sắp xếp xe đưa bệnh nhân đến bệnh viện gần nhất. Nếu như chưa sắp xếp được xe ngay, cần gọi điện thoại cấp cứu 115.

4. Văn phòng xưởng sắp xếp bảo vệ cách li hiện trường, nghiêm cấm người không phận sự vào, không được để bất kì ai tiếp xúc với đồ vật gây ngộ độc

QUẢN LÝ SỰ CỐ

4. Văn phòng xưởng sắp xếp bảo vệ cách li hiện trường, nghiêm cấm người không phận sự vào, không được để bất kì ai tiếp xúc với đồ vật gây ngộ độc hoặc nghi ngờ gây ngộ độc (như: thức ăn, đồ uống, nòn,...)

5. Trưởng phòng an toàn cần nhanh chóng đến hiện trường, tiến hành điều tra nguyên nhân. Nhân viên nhà ăn, người trúng độc cũng như người chứng kiến cần trung thực, tỉ mỉ phản ánh tình hình về những thức ăn mà người trúng độc đã ăn, tổng số người đã ăn các thức ăn đó, các biểu hiện của người trúng độc, nguồn gốc những thức ăn khả nghi, chất lượng, điều kiện bảo quản, phương pháp nấu nướng, gia công, và phản ánh với giám đốc nhà máy.

6. Gửi mẫu thực phẩm cũng như đồ

vật tại hiện trường đến cơ quan hữu quan tiến hành kiểm định.

7. Trước khi có kết luận chính xác cần lập tức dừng sử dụng các thức ăn khả nghi.

8. Đối với thức ăn có độc cần đun sôi 15 phút sau đó đem chôn hoặc đốt hết, đối với thực phẩm dạng lỏng có thể sử dụng thuốc khử độc, đối với đồ vật có thể dùng nước muối 1% - 2% hoặc dung dịch khử độc, đối với các chất bài tiết của người trúng độc có thể dùng vôi bột để khử độc.

9. Dựa vào kết quả điều tra tại hiện trường và kết quả kiểm nghiệm tiến hành phân tích tổng hợp, xác định nguyên nhân, tiếp thu bài học, và chế định các biện pháp thích hợp nhằm tránh lặp lại.



QUẢN LÝ SỰ CỐ

Để quản lý rủi ro một cách hiệu quả nhất khi có rủi ro phát sinh công ty xây dựng quy trình quản lý rủi ro nhằm xác định loại rủi ro đồng thời có các biện pháp thích hợp để giảm thiểu thiệt hại, và khôi phục trở lại.

1. Xác định vấn đề

a. Dựa vào từng loại vấn đề thành lập Ủy ban chịu trách nhiệm

Loại sự cố	Bộ phận phụ trách
Vấn đề về chất lượng sản phẩm	BP QC/ Sản xuất
Vấn đề về thiết kế an toàn	BP Công trình /QC
Vấn đề vận chuyển	BP Xuất nhập khẩu
Bãi công	Hành chính / Giám đốc /COC
Vấn đề về điện	Tổ điện
Thiên tai /Bệnh truyền nhiễm /Hoả hoạn /Môi trường / Sinh mạng	Chủ nhiệm an toàn /Hậu cần / Giám đốc /COC
Tài chính	Kế toán
Dư luận tiêu cực về COC	Hành chính /COC
Dư luận tiêu cực khác	Giám đốc

b. Bổ nhiệm người đứng đầu và xây dựng nhiệm vụ của các thành viên

c. Các thành viên nên thu thập tài liệu (diễn biến sự việc, thời gian, địa điểm, nhân vật, nguyên nhân, như thế nào...) để xác định vấn đề.

d. Xác định phạm vi được đề cập, và phân công công việc phù hợp

QUẢN LÝ SỰ CỐ

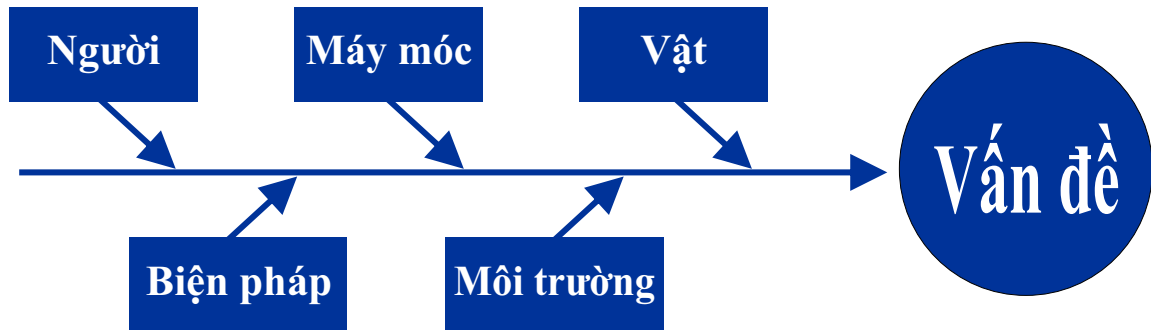
- e. Các thành viên cần xác định mức độ nghiêm trọng của sự việc, đồng thời thông báo cho tất cả mọi người liên quan.
- f. Nếu rủi ro còn ảnh hưởng đến lợi ích của khách hàng, các thành viên phải lập tức thông báo cho khách hàng trong vòng 24h.



2. Phân tích vấn đề

Sử dụng sơ đồ hình xương cá, xác định căn nguyên tiềm ẩn của vấn đề, rõ ràng nguyên nhân chủ yếu và sự ảnh hưởng của vấn đề.

Sơ đồ hình xương cá:



3. Kiểm soát

- a. Giải pháp xây dựng, đánh giá và lựa chọn
 - Động não
 - + Dùng 5-10 phút để viết lại ý tưởng/đề xuất
 - + Trong quá trình tạm thời không làm phân tích thảo luận
 - + Tập hợp lại tất cả ý kiến
 - + Tiến hành thảo luận để đạt được sự đồng thuận
 - + Quyết định kết quả

QUẢN LÝ SỰ CỐ

- Phương pháp Biểu đồ quan hệ

Bước 1: Đưa ra ý tưởng/khái niệm

+ Viết mỗi ý tưởng ra một tờ giấy riêng

+ Mỗi ý tưởng cần viết thành câu rõ ràng và hoàn chỉnh

Bước 2: Diễn giải các ý tưởng

Bước 3: Phân loại các ý tưởng giống nhau

Bước 4: Đưa cho mỗi nhóm một ý tưởng/chủ đề

Bước 5: Vẽ hoàn tất sơ đồ (như sau)

b. Có kế hoạch xây dựng và phân phối tài nguyên

- Xác định đối tượng thực hiện kế hoạch
- Xác định mục tiêu hành động
- Phân phối tài nguyên (bao gồm tài nguyên nhân lực, tài chính, thiết bị...)
- Xây dựng kế hoạch thực hiện và thời gian biểu

c. Thực hiện kế hoạch

- Thực hiện kế hoạch hành động đã được phê duyệt
- Đưa kết hoạch và đối tượng thực hiện tiến hành trao đổi một cách có hiệu quả
- Nếu cần, trả lời cho phương tiện truyền thông

4. Giám sát

Trong quá trình giám sát, định hướng nhóm theo các bước sau đây để theo dõi sự tiến bộ của kế hoạch hành động

- Đánh giá kết quả cho phù hợp với mục tiêu đề ra
- Đảm bảo thông tin được truyền đạt một cách hiệu quả cho các đối tượng
- Đánh giá và điều chỉnh kế hoạch hành động
- Định kỳ họp để báo cáo cho lãnh đạo cấp cao
- Bảo lưu các báo cáo

5. Đánh giá

Cuối cùng nên tiến hành đánh giá tình trạng theo các cách sau (nhưng không giới hạn bằng các cách đó)

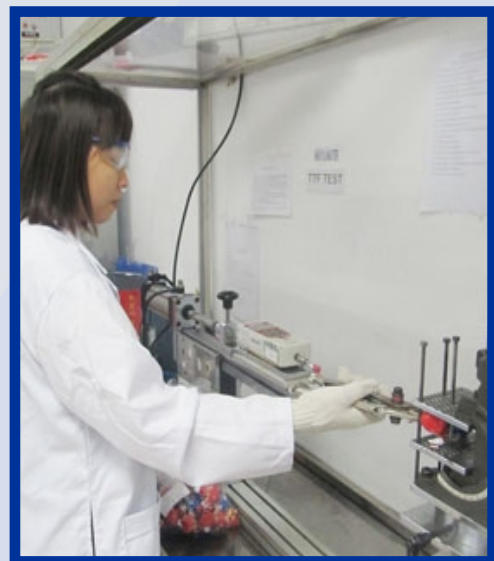
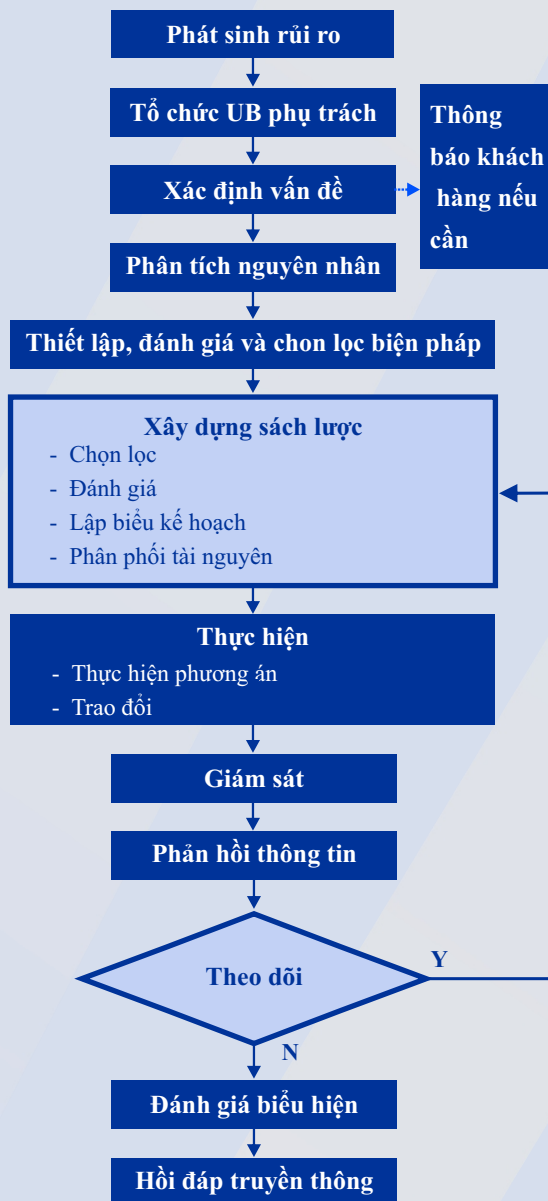
- Báo cáo quản lý
- Đánh giá quản lý

QUẢN LÝ SỰ CỐ

- Đánh giá nội bộ hoặc bên ngoài
- Điều tra ý kiến
- Phỏng vấn
- Khác

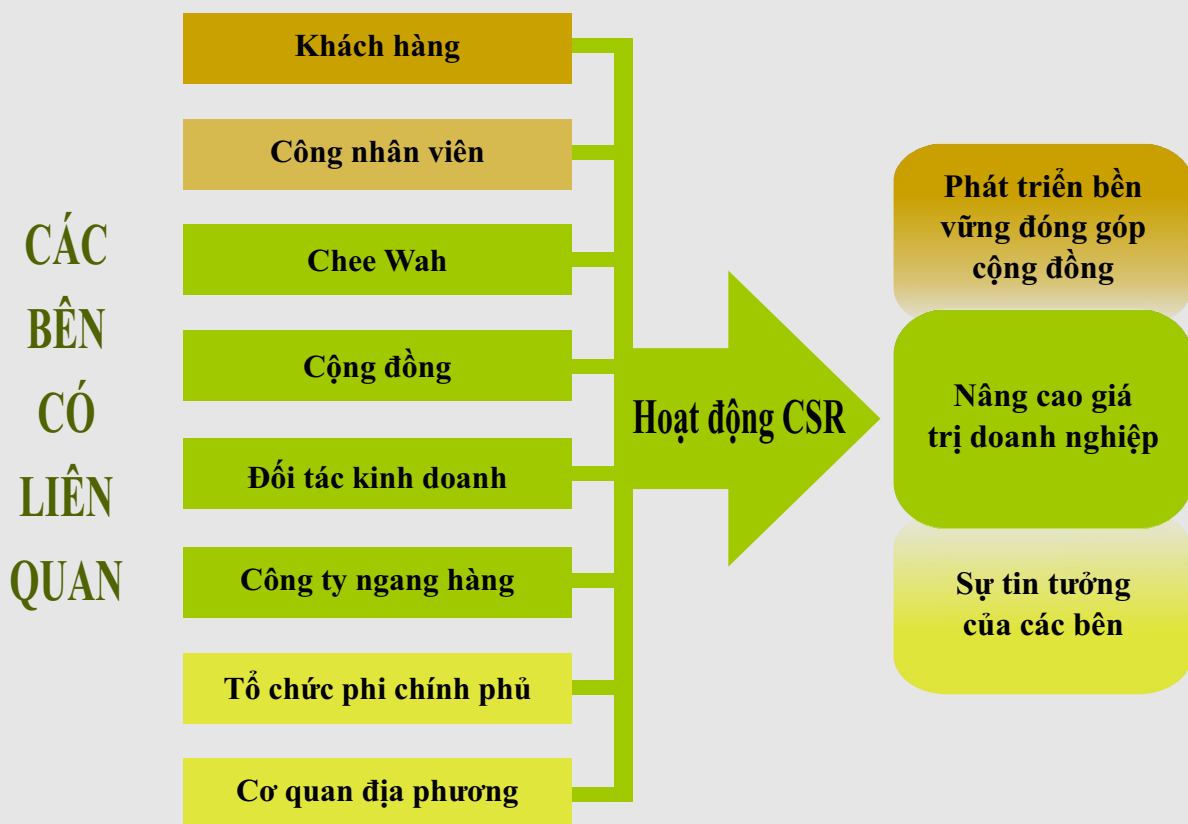
6. Tài liệu liên quan

Sơ đồ quy trình quản lý rủi ro:



THÔNG TIN VỚI CÁC BÊN HỮU QUAN

Để mỗi quyết định hoặc dự án phát triển của công ty có thể được các bên liên quan hiểu rõ và hỗ trợ, tăng cường sự tin tưởng của các bên liên quan, công ty đã tạo ra nhiều mô hình chuyển giao và chia sẻ thông tin, kiến thức với các bên liên quan nhằm nâng cao giá trị chung của công ty.



THÔNG TIN VỚI CÁC BÊN HỮU QUAN

Trách nhiệm cốt lõi của công ty đối với xã hội là thông qua đổi mới và hoàn thiện các hoạt động kinh doanh nâng cao giá trị doanh nghiệp. Chúng tôi biết rằng các hoạt động kinh doanh

của mình có thể trực tiếp hoặc gián tiếp ảnh hưởng đến xã hội. Do vậy, hoạt động kinh doanh cần phải xem xét đầy đủ các bên liên quan (stakeholders) khi đưa ra quyết định, bao gồm khách hàng, công



viên, chính phủ địa phương, các công ty cùng ngành, các đối tác kinh doanh, cộng đồng và các vấn đề quan trọng mà các tổ chức liên quan đang quan tâm. Công ty sẽ thực hiện phát triển kinh doanh dựa trên cố gắng tuân thủ các nội dung trên .



MỤC TIÊU TRAO ĐỔI

Nhằm mục đích thuận lợi thực hiện các hạng mục phát triển và quyết sách của công ty, được các bên có lợi ích liên quan hỗ trợ, giảm bớt hoặc phòng tránh các ảnh hưởng tiêu cực do các bên có lợi ích liên quan không được coi trọng mà ảnh hưởng đến mục đích cuối cùng của các quyết sách và hạng mục phát triển trên, tạo ra một mô hình cộng hưởng và truyền đạt giữa các bên có lợi ích liên quan về các kiến thức và thông tin liên quan đến rủi ro.

Công ty tạo ra một môi trường cởi mở, tin tưởng, tôn trọng, chia sẻ, hợp tác, khuyến khích xác định và công bố các rủi ro, các bên hữu quan trao đổi hoặc chia sẻ kinh nghiệm liên quan.

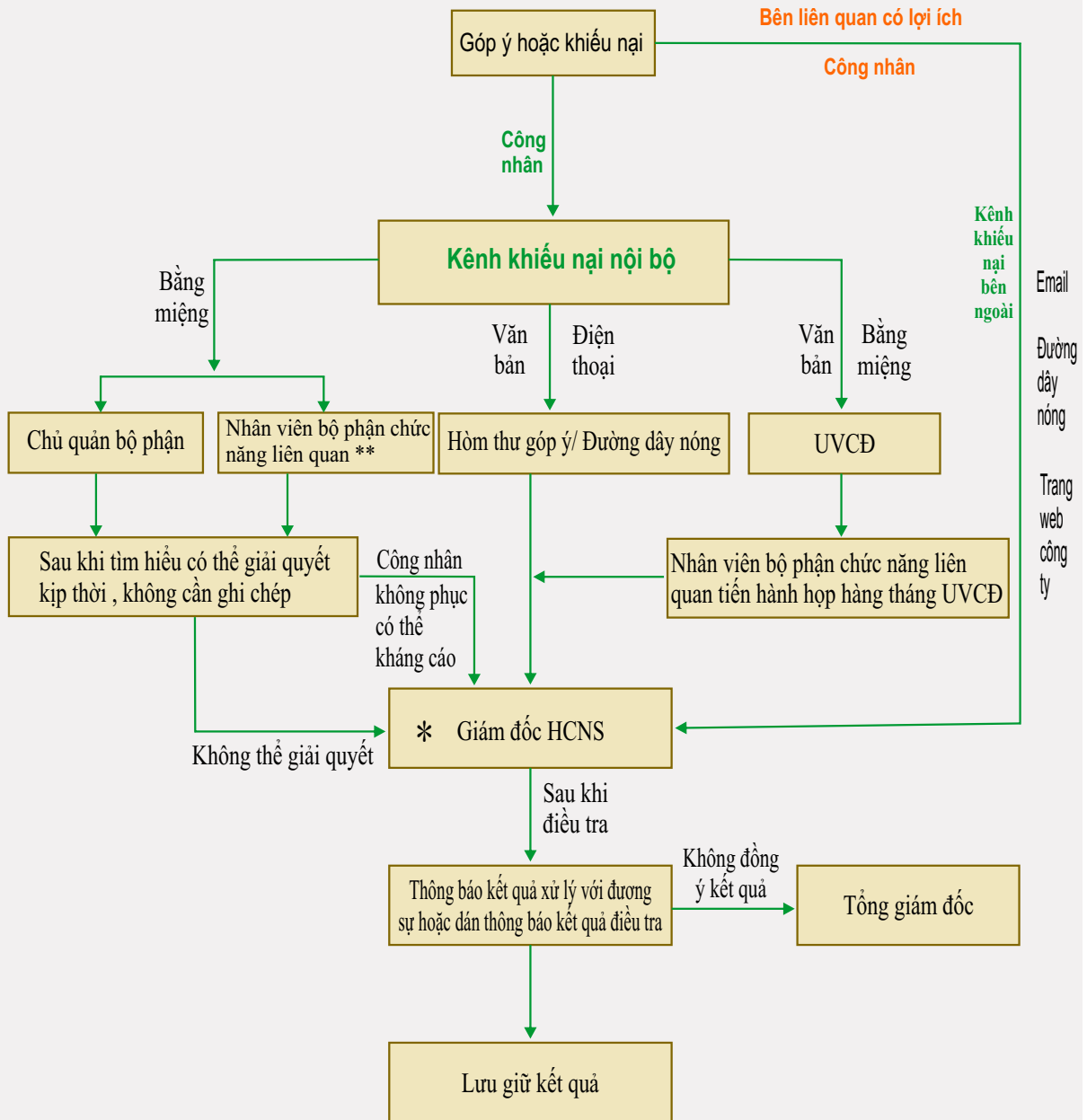
CÁC KÊNH TRAO ĐỔI

Công ty thông qua thông báo, thư điện tử, huấn luyện, hội nghị đại diện Công đoàn, trang web và các phương thức để thông báo cho các bên liên quan thông tin mới nhất, pháp luật, pháp quy, cập nhật công nghệ, thông báo sự kiện hoạt động, và các yêu cầu của khách hàng.

Các bên liên quan trao đổi với công ty có thể thể thông qua trang web (<http://vn.cwtoys.com>), thư điện tử (inquiry@vn.cwtoys.com) hoặc đường dây nóng (0084-63264489) để liên hệ với chúng tôi.



SƠ ĐỒ QUY TRÌNH XỬ LÝ KHIẾU NẠI



* Đại diện được tổng giám đốc ủy quyền

** Chủ yếu là các bộ phận Hành Chính, Hậu Cần, Nhân Sự, Trợ lý GD

SỰ THAM GIA PHÁT TRIỂN CỘNG ĐỒNG

Tham gia phát triển cộng đồng là động lực chủ yếu xây dựng và cải tạo xã hội, là tiền đề quan trọng thúc đẩy nhà nước quản lý dân chủ và quản lý xã hội tự chủ, có lợi trong việc nâng cao ý thức cộng đồng. Việc nâng cao tính cộng đồng sẽ giúp giải quyết các vấn đề của cộng đồng, nâng cao mức độ dịch vụ công cộng, tạo ra một nền văn hóa cộng đồng lành mạnh hài hòa.

PHƯƠNG THỨC THAM GIA PHÁT TRIỂN CỘNG ĐỒNG CỦA CÔNG TY

Phương thức tham gia	Mục đích tham gia	Đặc điểm và cơ chế	Ví dụ
Tặng	Cung cấp hoặc hỗ trợ vật tư thiết yếu cho những người trong hoàn cảnh khó khăn và thu nhập thấp.	Bằng cách thu thập, phân tích thông tin nhu cầu trong khu vực này hoặc yêu cầu của các nhóm lợi ích	Ủng hộ quỹ người nghèo, quỹ người bị tàn tật do chất độc màu da cam.....
Học tập	Tham gia vào các cơ hội phát triển kỹ năng do cộng đồng cung cấp, để nâng cao kỹ năng cá nhân/ tổ chức	Qua thông tin bên cơ quan chính phủ, các thương gia hoặc các bộ phận kỹ thuật cung cấp, thông qua các bài giảng, thăm quan hiện trường và học trên mạng.	Tham gia vào các huấn luyện do cộng đồng tổ chức, ví dụ tiết kiệm năng lượng/ tài nguyên, giảm ô nhiễm môi trường ...
Tham gia hoạt động	Tham gia vào các hoạt động vui chơi và thể thao của cộng đồng, khuyến khích lối sống lành mạnh, tăng cường điều kiện sống khỏe của cộng	Qua thông tin cung cấp do bên cơ quan chính phủ, khách hàng hoặc các nhóm lợi ích để tổ chức tham gia	Tham gia hoạt động chơi trò tập thể, các hoạt động chăm sóc sức khỏe, hội khỏe công nhân.....
Hỗ trợ phát triển cộng đồng	Cung cấp hỗ trợ hoặc các vật tư thiết yếu khác cho các nhóm lợi ích hoặc tổ chức phi lợi nhuận	Qua cơ quan chính phủ, khách hàng hoặc các nhóm lợi ích, sự đồng ý của tổng giám	Tổ chức tình nguyện viên sang thăm trung tâm nuôi dưỡng trẻ khuyết tật ..

SỰ THAM GIA VÀ PHÁT TRIỂN CỘNG ĐỒNG

Công ty phối hợp cùng viện huyết học truyền máu trung ương tổ chức chương trình hiến máu nhân đạo tại công ty vào



Thăm và phát quà cho các em nhỏ trong trung tâm nuôi dưỡng trẻ khuyết tật huyện Chương Mỹ



SỰ THAM GIA VÀ PHÁT TRIỂN CỘNG ĐỒNG

TRUYỀN THÔNG CHĂM SÓC SỨC KHỎE VÀ SINH SẢN PHỤ NỮ



THI THỢ GIỎI NGÀNH CƠ KHÍ DO LIÊN ĐOÀN LAO ĐỘNG THÀNH PHỐ TỔ CHỨC



THI HỘI KHOẺ CÔNG NHÂN



SỰ THAM GIA VÀ PHÁT TRIỂN CỘNG ĐỒNG

Công ty Chee Wah Việt Nam đã tham gia ủng hộ và làm từ thiện cho các đơn vị như: Trung tâm nuôi dưỡng trẻ khuyết tật huyện Chương Mỹ, quỹ trẻ em khuyết tật huyện Chương Mỹ, quỹ người nghèo, quỹ nạn nhân bị ảnh hưởng bởi chất độc màu da cam, quỹ AIDS huyện Chương Mỹ.... Với số tiền :

Năm 2009: 4.100.000 VNĐ ; Năm 2010: 30.780.000 VNĐ ;

Năm 2011: 49.700.000 VNĐ ; Năm 2012: 31.800.000 VNĐ ;

Năm 2013: 6.500.000 VNĐ.

Ngoài ra công ty mẹ ở Hong Kong ủng hộ và làm từ thiện cho các đơn vị như: Giải thi đấu gOLF từ thiện RMHC, cuộc thi thiết kế biện pháp tái chế rác thải, xây dựng thư viện cho các trường tiểu học, chương trình sỗ xỏ từ thiện,...Thông qua các tổ chức : The Marketing Store Worldwide (Asia), Ronald McDonald House Charities Hong Kong..... với số tiền:

Năm 2007: 55.600 \$ HK ; Năm 2008: 106.350 \$ HK ;

Năm 2009: 10.300 \$ HK ; Năm 2010: 109.950 \$ HK ;

Năm 2011: 52.600 \$ HK ; Năm 2012: 42.600 \$ HK ;

Năm 2013: 81.600 \$ HK.



BÁO CÁO CSR 2013

Công ty TNHH đồ chơi Chee Wah Việt Nam

**Địa chỉ: Khu công nghiệp Phú Nghĩa - Xã Phú Nghĩa
Huyện Chương Mỹ - TP Hà Nội**

Điện thoại: 04.63264489

Fax: 04.63264498

Email: inquiry@vn.cwtoys.com

Web: <http://vn.cwtoys.com>

Người lập:

Nhóm CSR

Người phê duyệt:

Fergus Wu